

TCL

创意感动生活
The Creative Life



警云数据管理终端

ZCS-TCLW5 用户手册

TCL

创意感动生活
The Creative Life

TCL 新技术（惠州）有限公司

销售咨询电话：0755-36645106

0752-3271066

客户服务热线：4009-123456

0752-3271025

由于我们致力于不断改进产品品质，有可能造成产品与本手册不符，在此情况下请以实物为准。

前言

感谢您购买TCL警云数据管理终端（以下简称工作站），在使用前请您认真阅读本手册，同时请您妥善保存本手册，以便以后查阅。

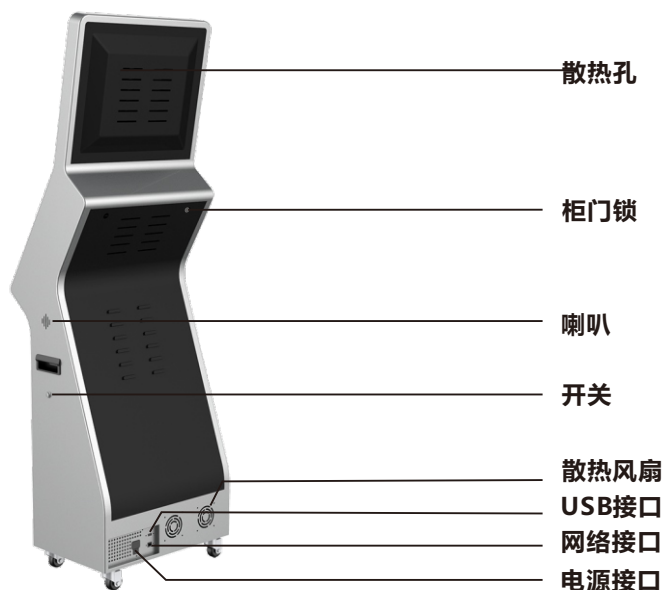
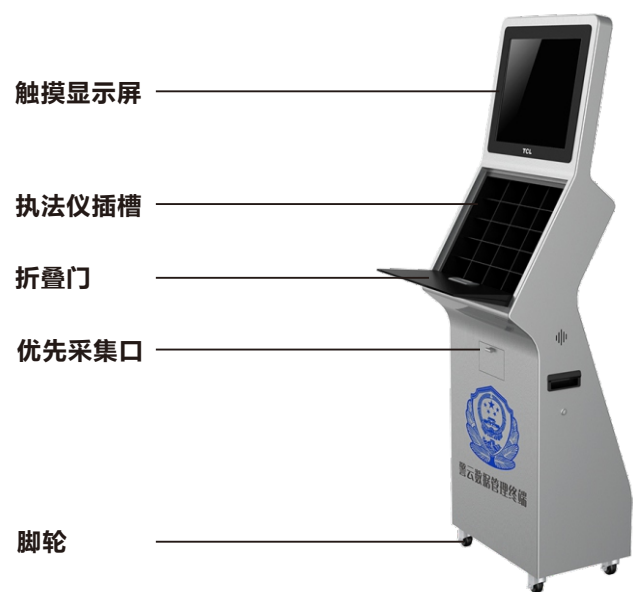
声明

本手册相关内容最终解释归本公司所有，如有更改不再另行通知。由于我们致力于不断改进产品功能和客户操作体验，有可能造成产品与本手册不符，在此情况下，请以实物为准。

目录

第一节 部件描述.....	1
第二节 TCL警云数据管理终端功能.....	2
2.1 采集软件功能.....	2
2.2 系统主界面.....	2
2.3 数据查询.....	3
2.4 设备管理.....	3
2.5 系统重启.....	4
第三节 警云数据管理系统.....	5
3.1 后台管理软件.....	5
3.2 工作站设置.....	6
3.3 系统升级.....	6
3.4 用户管理.....	7
3.5 设备管理.....	8
3.6 角色管理.....	9
3.7数据管理.....	10
3.8数据统计.....	11
3.9系统日志.....	12
3.10磁盘空间.....	13
3.11修改密码.....	13
3.12网络设置.....	14

第一节 部件描述



第二节 TCL警云数据管理终端功能

2.1 采集软件功能

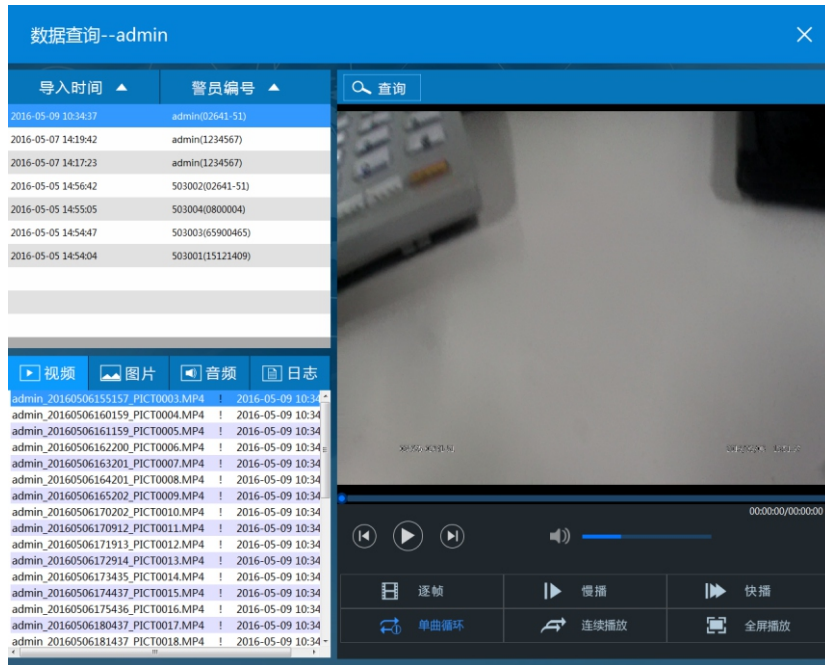
- 1) 导入数据：支持21台执法记录仪同时进行数据导入到数据管理终端。
- 2) 数据查询：使用警员编号和密码可查询导入的视频、音频和图片等数据。
- 3) 充电功能：支持21台执法记录仪同时充电。
- 4) 自动上传：设定数据上传等级后，文件自动上传到云端。
- 5) 时间同步：数据管理终端对插入的执法记录仪自动进行时间同步。

2.2 系统主界面



2.3 数据查询

输入警员编号和密码可查询导入的视频、音频和图片等数据。



2.4 设备管理

点击右上方“更多”选项中的设备管理按钮，即可登录执法仪配置界面。可对执法仪视频分辨率、水印、密码等参数进行设置。



2.5 系统重启

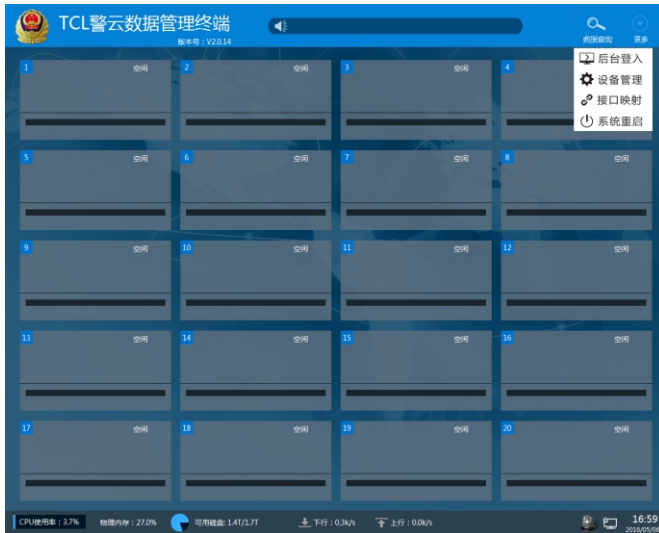
点击右上方“更多”选项中系统重启按钮，输入管理员账号密码，即可重启工作站。



第三节 警云数据管理系统

3.1 后台管理软件

点击右上角“更多”选项中的“后台登入”按钮，输入相应的用户名和密码，即可登录后台管理软件登录界面。

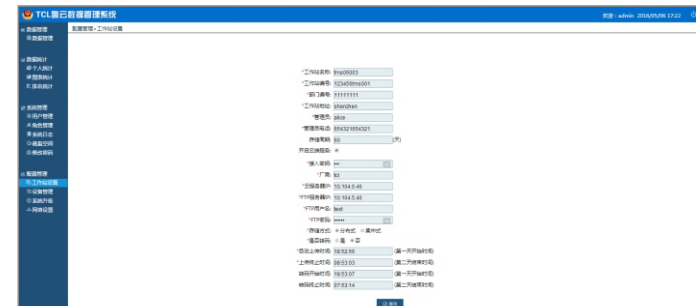


输入相应的用户名及密码，点击“登录”即可登录“TCL警云数据管理系统”。

注：超级管理员登录初始账号及密码：账户：admin/密码：admin
浏览器建议使用IE9以上浏览器或谷歌浏览器。

3.2 工作站设置

点击左侧菜单栏中的“工作站设置”，进入工作站设置界面。



设置工作站名称、工作编号、部门编号、工作站地址、管理员、管理员电话、证据存储周期，网络版要勾选开启平台云端服务选项后，设置平台连接设置：接入密钥、厂商、云服务地址、FTP设置、自动上传设置等。

注：配置了联网模式（勾选了开启云端服务）工作站用户、角色和设备关联信息由管理平台统一分发。

3.3 系统升级

点击左侧菜单栏的“系统升级”，进入系统升级界面。



升级步骤：

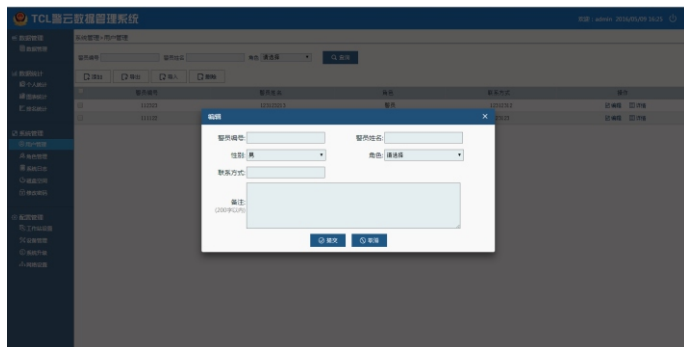
1. 选择升级类型后点击上传按钮，选择所要升级的升级包（默认为“upgrade.XXX.tar”格式）。
2. 点击提交按钮，提示升级成功，系统自动完成系统更新并自动重启。

3.4 用户管理

3.4.1 用户添加编辑

点击“添加”或“编辑”按钮弹出编辑界面。

输入警员编号、警员姓名、性别、角色、联系方式、备注，提交完成编辑。

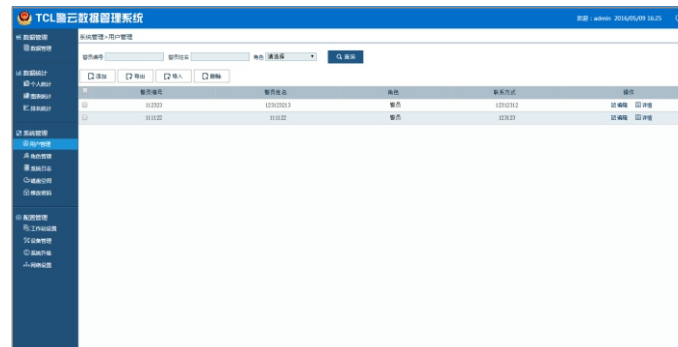


3.4.2 用户删除

选择需要删除的用户，点击“删除”按钮。

3.4.3 导入、导出

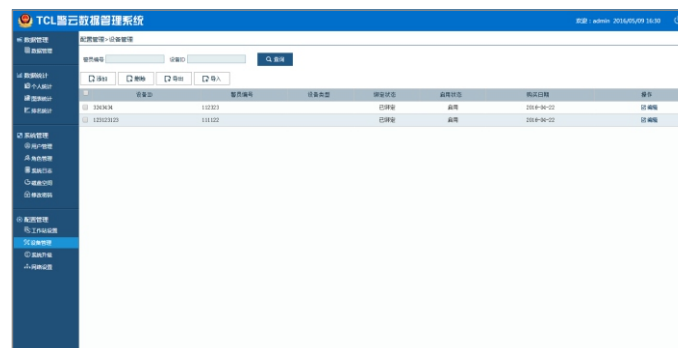
可对用户管理界面中信息进行导入、导出操作，实现快速备份及添加操作。



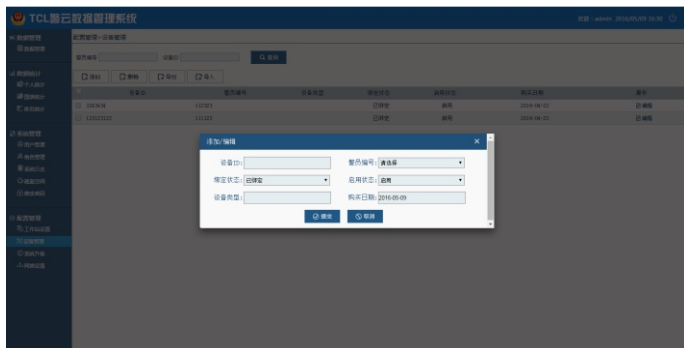
注：单机版在 workstation 后台管理系统添加、删除、导入、导出用户，网络版在平台进行此操作。

3.5 设备管理

3.5.1 查询：输入相应的警员、设备信息可快速查询出所需要的关联信息。



3.5.2 添加：填写设备ID、设备类型，设置警员编号、绑定状态、启用状态，可对警员和执法仪进行关联匹配。



3.5.3 删除：删除警员和设备的关联信息。

3.5.4 导入、导出：可对设备管理界面中信息进行导入、导出操作，实现快速备份及添加操作。

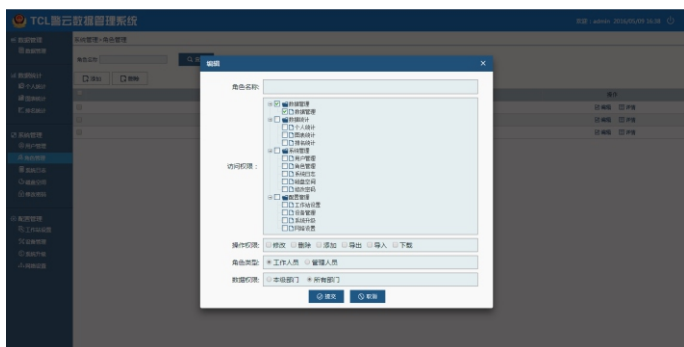
注：未关联警员的执法仪，接入采集站，无法进行数据导入；单机版在 workstation 后台管理系统关联设备，网络版在平台进行此操作。

3.6 角色管理

3.6.1 角色添加编辑。

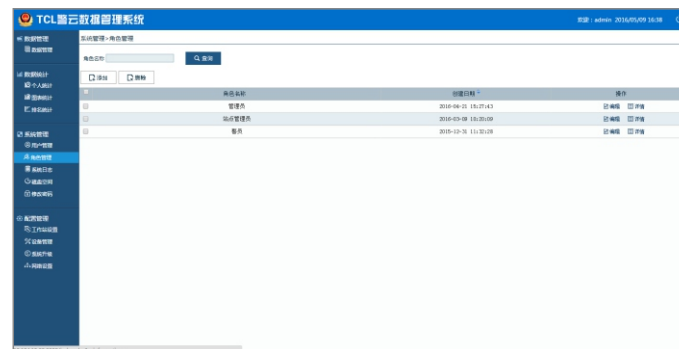
点击“添加”或“编辑”按钮弹出编辑界面

输入角色名称，设置访问权限、操作权限、角色类型、数据权限后提交完成编辑。



3.6.2 角色删除

选择要删除的角色，点击“删除”按钮，完成角色删除。



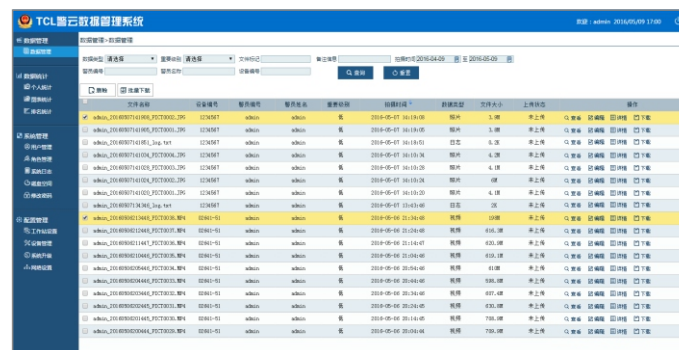
3.7 数据管理

3.7.1 证据查询：根据一个或多个条件进行查询，可以选择查询的范围。

3.7.2 证据播放：播放音视频、浏览图片、日志等证据。

3.7.3 证据标注：给证据设置重要等级，添加标记，添加备注。

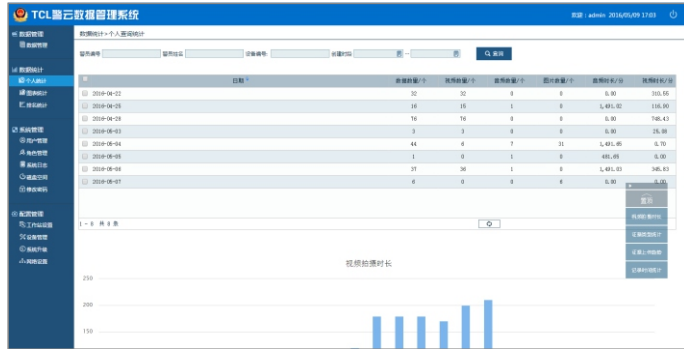
3.7.4 证据下载：选择所需的证据点击下载，支持批量下载。



3.8 数据统计

3.8.1 个人统计：

统计某个时间段内警员的数据，依据视频拍摄时长、证据类型、证据上传趋势、记录时间等进行图表展示。通过图表可非常直观地了解到该警员使用执法记录仪时间段、拍摄视频的时间长度、使用的频率等情况。



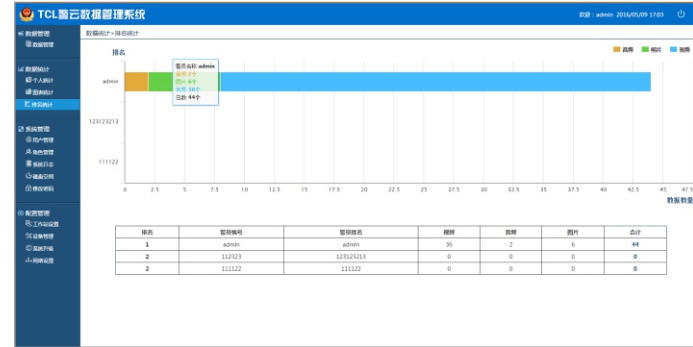
3.8.2 图表统计：

统计某个时间段内某部门的数据，依据证据类型、证据级别、证据上传趋势、记录时间、时间长度等进行图表展示。



3.8.3 排名统计：

统计本部门成员数据排名。



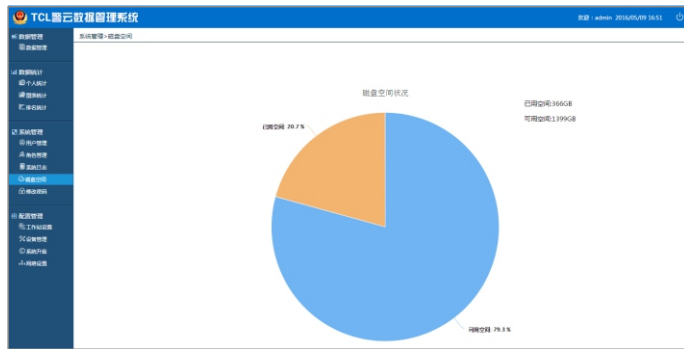
3.9 系统日志

系统日志主要记录用户的操作行为、执法仪使用状况、工作站出现故障的时间等。查询：选择相应的功能模块，输入相应的警员信息可快速查询出所需要的日志信息。



3.10 磁盘空间

可直观显示工作站磁盘的使用情况。



3.11 修改密码

先输入旧密码，再输入2次新密码，点击“提交”页面显示成功后，即可成功修改密码。

旧密码

新密码

确认密码

提交

3.12 网络设置

管理后台网络设置，具体请联系网络管理技术人员。

IP地址: [输入框]

子网掩码: [输入框]

网关: [输入框]

DNS: [输入框]

MAC地址: [输入框]

提交

产品服务指南

尊敬的客户：

非常感谢您购买TCL产品，今后在使用本产品的过程中，您将享受TCL全国服务网络为您提供优质的服务，如有疑问请随时联系我们，我们将为您提供优质的服务。

我们的承诺：

自购机之日起，我们将提供一年内保修。

保修须知：

一、请妥善保存本保修单，本保修单和购机票据一起作为保修凭证，在保修期内享受免费保修。

二、如在以下情况进行维修，即使在保修期内，也不享受保修服务，可提供有偿服务，包括：

1. 超出本公司产品保修期限范围内。
2. 无法同时出示购机发票和有效的保修卡，或保修凭证上与所维修产品的型号、机身编号不符或涂改。
3. 私自改装或在其他非TCL本公司授权服务机构维修。
4. 未按使用说明书的要求使用、维护、保管、异物进入而引起的故障和损坏。
5. 非本公司所制造的产品而引起的故障。
6. 消费者购买后，由于跌落、移动、运输等非产品原因引起的故障和损坏。
7. 由于雷击、火灾、地震、风灾等自然灾害及异常电压、公害、化学物质的侵蚀而造成的故障或损坏。

三、TCL产品所享受的保修服务只适用于中国大陆使用的用户，不适用于港、澳、台及其他国家用户。

装箱清单

序号	名称	数量
1	主机	一台
2	网线	一根
3	电源线	一根
4	用户手册	一份
5	钥匙	两把

合格证

生产日期：_____

检验员：_____