

TCL

创意感动生活
The Creative Life

液晶电视使用说明书

LE39E6850

COLOR YOUR WORLD



尊敬的客户，因本机功能较多，为了充分有效地应用各项功能，使用前，请您详细阅读本机使用说明书。

目录

安全警告说明	1
产品使用注意事项	3
技术规格	4
底座安装方法	4
外观图解及连接说明	5
基本操作方法	6
遥控器说明	6
菜单功能	7
智能平台操作说明	8
有关网络服务的重要声明	10
简单问题的处理方法	11

安全警告说明

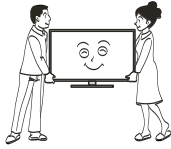
在使用本产品前请仔细阅读、了解下列注意事项，并请妥善保存以备日后查询。

- 设备应放置在不妨碍良好通风的环境中。
 - 通风孔不要覆盖诸如报纸、桌布和窗帘等物品而妨碍通风。
 - 设备上不要放置裸露的火焰源，如点燃的蜡烛。
 - 切勿将电视机安装在封闭空间内，始终在电视机周围留出至少10cm的空间以便通风。
- 设备不得遭受水滴或水溅，设备上不得放置诸如花瓶一类的装满液体的物品。
- 为预防设备倾倒带来的危险，请保证设备的任何边缘都在支撑物内，同时不要将设备放置在不稳定的、承重不足的推车、架子或桌子上。
- 设备壁挂安装时必须由专业人员牢固固定在墙壁上。
- I类结构的设备（一般配有三芯电源线，需要接地）应当连接到带保护接地连接的电网电源输出插座上。
- 电源插头是设备的断开装置，电源插头应当保持能方便地拔出。
- 对于包含 I类（一般配有三芯电源线，需要接地）和 II类（一般配二芯电源线，不需要特别接地）设备的多媒体系统，与电源的连接应确保 I类设备的保护接地的可靠连接。多媒体系统中需要与通信网络连接的设备、与有线网络连接的设备应分别满足与通信网络、有线网络的隔离要求。
- 标有⚡符号的端子是危险带电的，与这些端子连接的外部导线需要由经过指导的人员来安装或使用现成的引线或软线。
- 电池（电池包或组合电池）不得暴露在诸如日照、火烤或类似过热环境中。为保护环境，废旧电池应按所在地区执行的回收方式处理。如果设备装有可更换的锂电池，应注意：

产品使用注意事项

1) 移动电视机的注意事项。

- 移动电视机时，请确认插头从电源插座上拔下并断开天线、音频 / 视频连接线及任何固定绳的连接。
- 搬动电视机时，至少需要两个人。请务必直立搬动。
- 搬动电视机时，请勿使电视屏幕面正面向上或向下。



2) 请勿站在或攀爬到电视机上。

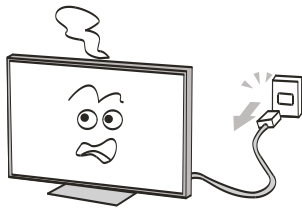
请有小孩的家庭特别注意勿让小孩攀爬到电视机上。请务必教育小孩，攀爬到放置台上触摸电视机控制面板等行为是危险的。



5) 请勿擅自维修、改装或拆卸电视机。请让维修技术人员检查和修理。

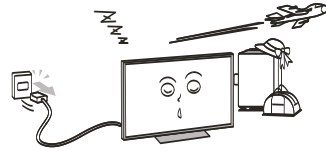


6) 电视机发生故障、冒烟或发出异味时，请立即关闭电视机，并从插座上拔下电源插头。确认烟雾和异味已消失后，请联系维修技术人员。

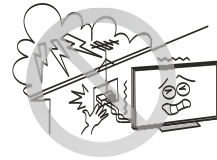


3) 电视机长期不使用时（例外出度假或旅行），请从壁装电源插座上拔下电源插头。

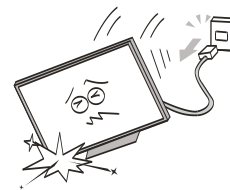
即使电视机处于待机状态，此时电视机并未实现与电源完全断开连接，所以仍然会消耗微量的电流。



4) 打雷或闪电时，请勿触摸天线、电源线或其他已连接的电线电缆。



7) 如果电视机坠落或外壳损坏，请立即关闭电视机，并从插座上拔下电源插头。请联络维修技术人员进行检查和维修。



8) 清洁前请拔掉电源插头。

请勿使用汽油或稀释剂等溶剂来清洁电视机。

- 这些溶剂可能会使外壳变形或漆面受损。
- 如果橡胶或乙烯基制品与电视机长期接触，可能会留下污迹。如果外壳变脏，请用柔软干布擦拭。清洁液晶显示屏的表面时，请用柔软的干布轻轻擦拭液晶屏表面。



技术规格

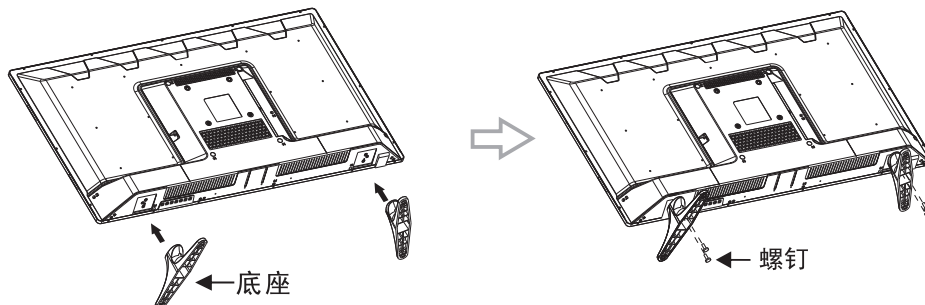
型号	LE39E6850
伴音功率:	6W+6W
输入电源:	100-250V~ 60/50Hz
额定功率:	55W
可视图像对角线尺寸:	约98 cm
含包装尺寸 (宽×高×厚mm):	995x609x150(mm)
含包装质量:	约7.5 Kg

- 工作环境要求: 大气压: 86kPa~104kPa 温度: 5℃~40℃ 湿度: 10%~85%
- 储存环境要求: 大气压: 86kPa~104kPa 温度: -20℃~55℃ 湿度: 5%~95%
- 支持制式: ATV: PAL+NTSC; DTV: DTMB;
- 天线输入: 同轴75Ω不平衡式;
- AV视频输入: 75Ω, 1Vp-p, RCA端子;
- AV音频输入: 20KΩ, 500mV RMS;
- YPbPr/HDMI 视频输入: 480i、480P、576i、576P、720P、1080i、1080P;
- 内置存储器容量请以实际配置为准;
- 缓存容量请以实际配置为准;
- 无线连接: Wi-Fi (IEEE 802.11 b/g/n);
- 智能操作系统: 安卓;

底座安装方法

安装步骤

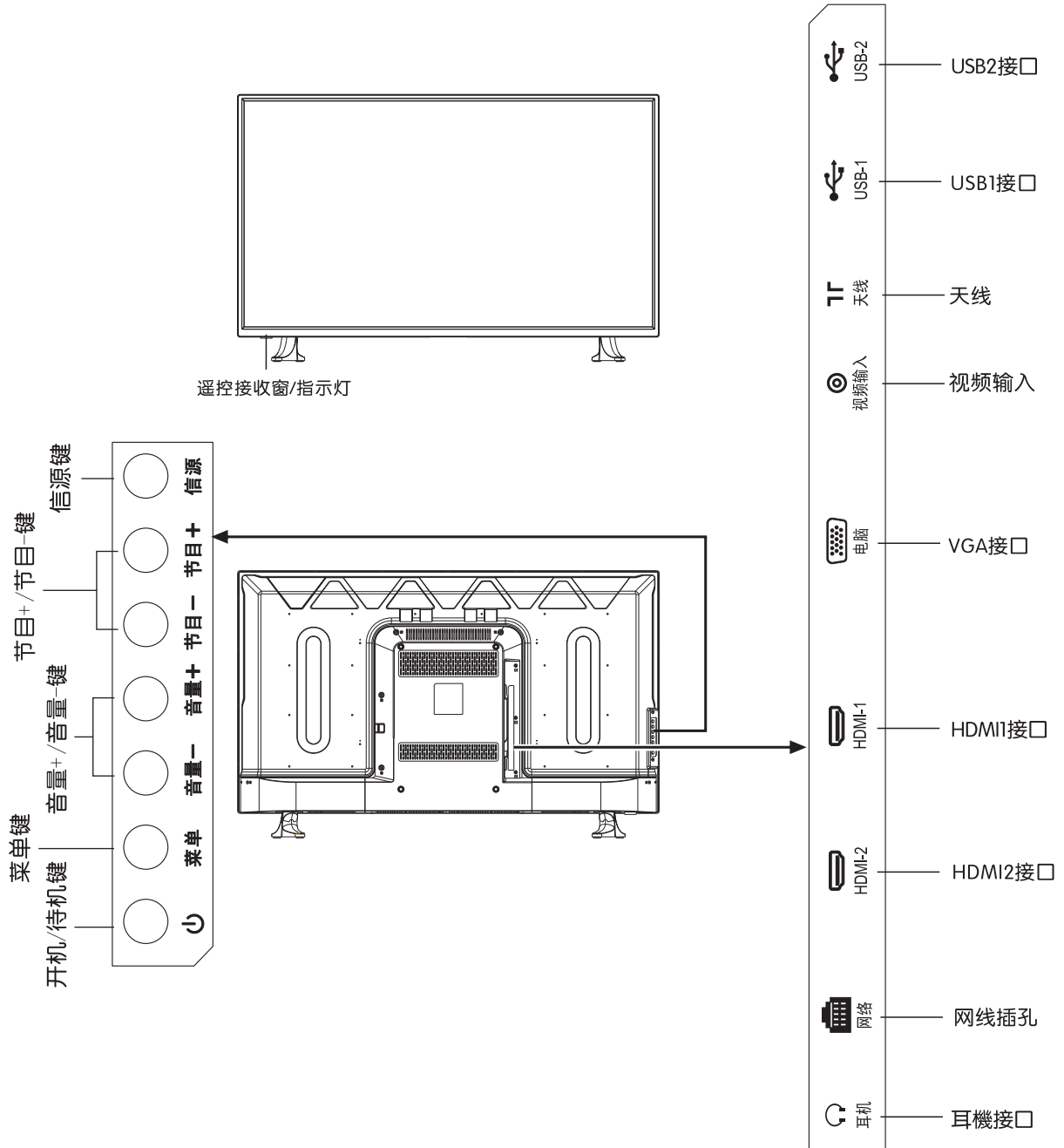
首先把整机平放, 将底座按照图示箭头方向装入整机后壳底部, 使底座顶部定位孔/定位柱与整机后壳底部的定位柱/定位孔对齐, 对齐螺钉孔位, 然后锁紧螺钉即可。



备注: 1.同系列机型外观(包括主机和底座)有细微差别, 但底座组件安装方法相同, 请以实际机器为准。

2.固定底座螺钉或相应塑胶件禁止接触油脂及有机溶剂。

外观图解及连接说明



注：按键板贴膜及位置请以实际机器为准。

基本操作方法

当您打开电视时，需要注意以下操作安装问题：

① 请将天线或有线电视插头与本机的天线插孔连接，将电视机连接至交流电源插座。

② 开机

在待机状态时按遥控器上的“待机”键，电视机进入开机状态。



③ 关机

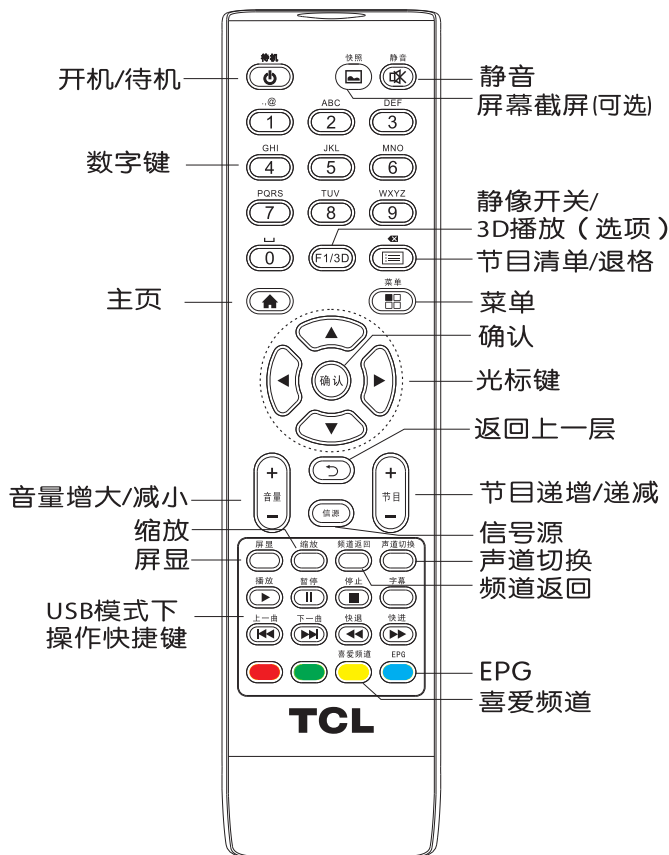
开机状态时按遥控器上的“待机”键，电视机进入待机状态，电视机的指示灯亮。



注：1. 遥控器上的部分按键也可用电视上的按键来代替操作。
2. 拔下本机电源线时，才能完全切断本机电源。

遥控器说明

遥控器图解（此为示意图，具体以实物为准）



● 遥控器电池安装方法

取下电池盒盖，装入两节AAA（7号，1.5伏）电池，确保电池的极性与遥控器电池盒内的极性标记“+”、“-”一致。

遥控器的使用请注意以下事项：

- ① 打开遥控器背面的电池盒盖，然后按电池盒内所标注的极性相应放入两节7号电池，最后把电池盒盖盖上。
- ② 请将遥控器对准前壳上的遥控接收窗。若主机与遥控器之间有障碍物，遥控可能会失灵。
- ③ 为确保遥控器良好的操作性能，如发现操作不正常，请立即更换电池。
- ④ 不要将新、旧电池或不同型号的电池混合使用。
- ⑤ 电池电力微弱时会发生泄漏电解液现象，这会损坏遥控器。一旦发现电力微弱，应尽快更换电池。
- ⑥ 若长期不使用遥控器，请把电池取出，以免电池泄漏电解液。
- ⑦ 电池不得暴露在诸如日照、火烤或类似过热环境中。

菜单功能

- 1.在给本机供电之前,请先确认电源连接平稳,并正常连接天线。
- 2.以下所有菜单初始设定以实物为准,说明书只对如何操作进行具体说明。

信号源选择

开机后,按遥控器或面板上的“信源”键,屏幕将显示出“输入源”菜单,这时可按遥控器的“▲/▼”键或面板上的“节目+/节目-”键选择信号源。按遥控器的“确认”键或面板上的“信源”键,机器将切换到您选定的输入信号源。

菜单操作说明

本章节菜单操作说明,均以电视状态下为例,其它状态下菜单操作和电视状态下基本一样,请用户自行参考。智能模式下的操作,请参照后面的智能平台操作说明。

按遥控器或面板上的“菜单”键,屏幕将显示出主菜单:

- 1.按遥控器的“◀/▶”键或面板上的“音量+/音量-”键可选择调整类别菜单,调整类别菜单包括:图像、声音、频道、设置。
- 2.按遥控器的“▲/▼”键或面板上的“节目+/节目-”键可选择类别菜单中需要调整的项目。
- 3.按遥控器的“确认”键可进入调整的项目。
- 4.按遥控器的“◀/▶”键或面板上的“音量+/音量-”键可改变被选择调整项目的模拟量或设定。
- 5.当屏幕上有主菜单显示时,按“菜单/⏏”键可退出主菜单;
- 6.在菜单操作过程中,当前状态下不能操作的选项图标颜色将变为灰色。

节目搜索

第一次使用电视机收看电视前需要搜索节目。搜索节目前,请确认天线已经正确连接。

自动搜台

自动搜台后将按照频段自动排列频道顺序,原来的节目列表将被覆盖。

按“菜单”键,屏幕将显示出主菜单:按“◀/▶”键选择频道,按“▲/▼”键选择自动搜台,再按“确认”键,机器开始自动搜台(在自动搜台过程中按“菜单/⏏”键,屏幕会提示是否退出搜索,选择是确定退出,选择否取消),自动搜台首先搜索数字电视(DTV),数字电视搜索完成后,自动搜索模拟电视(ATV),所有搜到的电视节目将会自动保存,搜台需要等待一段时间,请耐心等待。

DTV手动搜台

将信号源设置为数字电视(按“信源”键,选择数字电视,再按“确认”键),按“菜单”键,屏幕将显示出主菜单:按“◀/▶”键选择频道,按“▲/▼”键选择DTV手动搜台,再按“确认”键进入DTV手动搜台子菜单。在DTV手动搜台子菜单中,按“◀/▶”键选择频道,按“▲/▼”键选择搜索,再按“◀/▶/确认”键开始搜索(在搜索过程中按“菜单/⏏”键可中断搜索)。

ATV手动搜台

将信号源设置为模拟电视(按“信源”键,选择模拟电视,再按“确认”键),按“菜单”键,屏幕将显示出主菜单:按“◀/▶”键选择频道,按“▲/▼”键选择ATV手动搜台,再按“确认”键进入ATV手动搜台子菜单。

在该菜单下按“▲/▼”键对下列选项进行选择:

频道号：选择频道。

彩色制式：设置当地节目的图像制式。

声音制式：设置当地节目的声音制式。

选择完成后，选择搜索：按“◀/▶”键开始从当前频点向低频或高频搜索（在搜索过程中按“菜单/↵”键可中断搜索）。

备注：模拟电视下手动搜索到的节目可能会有图像无色彩和无声音现象，可尝试调整彩色制式和声音制式以达到正常观看状态。

智能平台操作说明

基本操作

按遥控器的“▲”键显示智能主页面。

1. 按“◀/▶ / ▲ / ▼”键选择应用程序；
2. 按“确认”键运行程序；
3. 按“返回(↵)”键返回到上一级页面。

★特别提示

本机智能模式下操作复杂，请用户根据实际情况操作本机。部分功能用遥控器无法实现，为了让您获得更便捷的操作体验，建议用户使用 USB 建议用户使用 USB 接口鼠标键盘操作。鼠标键盘需接入到 USB 接口中。

快速入门

在使用本机器前，请先熟悉以下操作，以便您更好的体验本机器。

鼠标的操控

1. 单击：点击鼠标按键然后马上松开；
2. 长按：按住鼠标按键3秒以上然后松开；
3. 单击鼠标左键和按遥控器“确认”键效果相同；
4. 单击鼠标右键和按遥控器“↵”键效果相同。

语言和输入法设置

语言设置：

语言设置：在智能模式下选择设置 > 语言和输入法，按“确认”键，再按“▶”键进入语言和输入法菜单。在语言选项菜单中选择您需要的语言并按“确认”键选择。

选择输入法：在智能模式下选择设置 > 语言和输入法，按“确认”键，再按“▶”键进入语言和输入法菜单。在输入法选项菜单中选择您需要的输入法并按“确认”键选择。系统自带“Android 键盘”和“谷歌拼音输入法”，用户也可以自行下载第三方输入法。

设置系统时间：在智能模式下选择设置 > 日期和时间 > 自动确定日期和时间，按“▶”键进入日期和时间菜单。按“确认”键打开开关，系统将会自动从网络上获取时间并更新；如果您的电视未连接网络，您只能在日期和时间中手动设置系统时间。

智能应用

电子邮件：发送电子邮件选项帮助用户登录个人或公司电子邮箱账户，用户可以接收和发送电子邮件。

多媒体中心：在智能模式主界面中选择多媒体中心，按“确认”键运行。在左侧的全部、图片、歌曲、视频中选择文件类别。

◆ **播放本地磁盘设备文件：**在播放本地磁盘设备文件前，先将 USB 存储器插到电视机 USB 接口上。

选择磁盘文件，按“确认”键进入。选择目录中的返回，按“确认”键返回上一层文件夹，选取目录文件夹，按“确认”键进入该文件夹。

注意：

- ① 对于某些非标准的 USB 设备，可能会出现无法识别的状况，请更换为标准 USB 设备；
- ② 流媒体系统对每一种播放文件的格式都有一定的限制，如果超过系统限制的话播放将会出错；
- ③ 请不要在系统播放过程中插拔 USB 设备，这样可能会导致系统或设备出现问题。更换 USB 设备前，请先断开本机电源；
- ④ 本系统支持标准的 USB 1.1、USB 2.0 和 USB 3.0 接口传输协议的 U 盘和移动硬盘等设备；
- ⑤ 本机 USB 接口最大输出电流为 500mA，超过限制时机器将会出现自我保护现象；如果用户接电流比较大的外接设备，建议采用外置电源。
- ⑥ 本机系统非常复杂，相当于一个电脑系统，所以在文件读取或播放时，由于 USB 设备兼容性和稳定性等因素，可能会出现画面停止或功能无作用的现象，请尝试关闭本机重新初始化系统。

在播放过程中，当菜单选项隐藏时，按“屏显/确认”键显示菜单选项，按“◀/▶”键选择相应的图标，按“确认”键执行该操作，用户可以按“⏪”键退出播放，也可以按遥控器“▶、||、■、◀◀、▶▶”键进行快捷操作。

中国互联网电视：访问中国互联网电视，观看该网页内容。（此功能可选，请以实际为准）

本地应用：在智能主页面中，选择本地应用，按“确认”键进入应用程序界面，选择界面中的应用程序，按“确认”键进入该应用。



设置

无线和网络：在智能模式下选择设置，按“确认”键进入。

◆ **有线设置：**在使用有线网络前，先将网线的一端与电视机网络接口连接，另一端连接到路由器上。

1. 选择有线连接，按“确认”键后，再按“▶”键进入设置；
2. 当您的路由器设置允许自动获取 IP 地址的话，选择代理和 IP 设置 > IP 设置 > 自动 > 设置，按“确认”键完成。当自动获取 IP 地址功能开启时，您的电视将自动获取到 IP 地址。当您的路由器未设置允许自动获取 IP 地址，IP 设置选择手动后，您必须通过下面步骤来完成网络连接；
3. 选择 IP 地址，并为本机配置一个可用的 IP 地址；
4. 选择网关，并为本机配置一个可用的网关；
5. 选择子网掩码长度，并为本机配置子网掩码长度；
6. 选择 DNS 1 和 DNS 2，并为本机配置一个可用的 DNS 服务器地址；
7. 选择设置，按“确认”键，系统提示设置完成。

◆ **WLAN 设置**

1. 选择 WLAN，按“确认”键确认，然后按“▶”键进入；
2. 按“确认”键打开无线网络功能，本机自动搜索到的附近的无线网络信号，当搜索到的网络中有  图标指示时，表明该网络无需密码即可连接，当搜索到的网络中有  图标指示时，表明您连接该网络已加密，您必须输入正确密码后才能连接该网络；

3. 在网络列表中选择您需要连接的网络，按“确认”键；
 4. 在密码框中键入网络连接密码，选择连接，按“确认”键；
 5. 当您的路由器设置允许自动获取 IP 地址的话，在显示高级选项菜单中选择 IP 设置，按“确认”键，选择自动打开自动获取 IP 地址，您的电视将自动获取到 IP 地址。当您的路由器未设置允许自动获取 IP 地址，IP 设置选择静态后，您必须通过下面步骤来完成网络连接；
 6. 选择 IP 地址，并为本机配置一个可用的 IP 地址；
 7. 选择网关，并为本机配置一个可用的网关；
 8. 选择网络前缀长度，并为本机配置子网掩码长度；
 9. 选择域名1和域名2，并为本机配置一个可用的 DNS 服务器地址；
 10. 选择连接，按“确认”键，系统提示设置完成。
- ◆ WLAN 热点：通过此项设置将电视机做为无线网络连接的热点；
1. 选择更多...，按“确认”键，再按“▶”键进入，按“确认”键打开网络共享功能；
 2. 选择设置 WLAN 热点，按“确认”键；
 3. 在文本框中输入网络（SSID），系统默认的为“AndroidAP”，您也可以改为其它名称；
 4. 选择安全性，按“▲/▼”键选择安全类型，如果作为开放性网络时不需要设置密码，但是任何搜索到您网络的设备均可以连接上您开放出来的 Wi-Fi 网络，如果选择 WPA PSK/WPA2 PSK 加密，您需要输入8位以上的保护密码，其它设备搜索到您共享出来的 Wi-Fi 网络后，需要输入正确的密码才可连接上您的网络；
 5. 系统会自动为您配置一个密码，您也可以在密码框中自己键入一个密码；
 6. 选择保存，按“确认”键保存设置后，区域内其它 Wi-Fi 设备在搜索 Wi-Fi 网络时将搜索到您的网络。
- 注意：请设置网络密码，并且密码尽可能不要过于简单。

有关网络服务的重要声明

通过本机获得的所有内容和服务都归属第三方，受到版权、专利权、商标权和或其它知识产权法律的保护，此内容和服务仅供您个人非商业目的使用，不得以未经内容所有者或服务提供商授权的方式使用任何内容或服务。

在任何情况下，对于您或第三方通过本机访问任何内容或服务或任何信息或任何第三方软件所引起的任何直接、间接、意外的损失或损害，本公司不会对此承担任何责任。

第三方服务可能在未事先通知的情况下更改、删除、停止服务，本公司不表示也不保证某些服务或内容在任何时间内保持可用。

本公司不负责与服务和内容相关的服务，不会为客户服务承担任何责任，有关服务或内容方面的任何问题和服务请求，请您直接联系相应的内容和服务提供商。

简单问题的处理方法

症状	可能因素	解决方法
电视图像有雪花状斑点, 伴音有噪声	<ul style="list-style-type: none"> ❶ 天线接头松动, 电缆损坏。 ❷ 频道设置不当 ❸ 天线类型不合适 ❹ 天线朝向或位置不对 ❺ 信号微弱 	<ul style="list-style-type: none"> ❶ 检查天线插头是否松动, 电缆是否完好。 ❷ 参照“电视”方法, 重新设置。 ❸ 检查天线类型 (VHF/UHF) ❹ 调整天线方向和位置 ❺ 尝试使用信号增强器
电视图像良好, 有噪声	电视伴音设置不当	进入“电视”菜单, 重新设置伴音制式。
电视图像有点线或条纹干扰	信号受干扰, 如汽车、霓虹灯、电吹风机等。	不要在机器旁使用电吹风机, 调整天线方向, 以降低干扰。
电视图像重影	<ul style="list-style-type: none"> ❶ 电视信号受周围高山或大厦反射 ❷ 天线朝向不对 	<ul style="list-style-type: none"> ❶ 使用高定向天线, 使用“电视”的微调功能。 ❷ 调整天线朝向
图像无彩色	<ul style="list-style-type: none"> ❶ 色饱和度调节过低 ❷ 彩色制式设置不当 	<ul style="list-style-type: none"> ❶ 进入“图像”加大色饱和度 ❷ 进入“电视”改变彩色制式
电视没有伴音	<ul style="list-style-type: none"> ❶ 音量设置过低 ❷ 声音被静音 ❸ 伴音制式设置不当 	<ul style="list-style-type: none"> ❶ 调节音量至合适音量 ❷ 按压遥控器“静音”按键解除静音 ❸ 进入“电视”改变伴音制式
电脑无显示, 提示无信号输入, 指示灯闪	信号连接线松动或脱落	检查信号连接线是否松动、脱落, 重新连接好。
遥控距离短、失控	<ul style="list-style-type: none"> ❶ 机器遥控接收窗有物品挡住 ❷ 遥控器电池电量低 	<ul style="list-style-type: none"> ❶ 移开物品, 避免挡住遥控接收窗。 ❷ 更换电池
电脑显示模糊	<ul style="list-style-type: none"> ❶ 调节不当 ❷ 显示模式不对 	<ul style="list-style-type: none"> ❶ 使用自动调整功能 ❷ 调整电脑主机输出模式
电脑显示图像偏移、不满屏、超屏	<ul style="list-style-type: none"> ❶ 调节不当 ❷ 选择模式不对 	<ul style="list-style-type: none"> ❶ 使用自动调整功能 ❷ 进入“几何”调节水平/垂直位置或调整电脑主机输出模式。

注: 本产品的性能在不断改进中, 如有更改, 恕不另行通知。

环保注意事项和说明：

保护环境是每个社会成员的责任和义务。请您在使用本产品时，关注以下事宜。

1. 节能：节能不仅是保护环境的需要，同时也可为您节省电费。

(1) 不观看电视时，请关闭电源开关（切断电源），以节约能源。

(2) 电视机在待机状态下同样会消耗电能，若较长时间不观看电视时，请尽可能关闭电源开关，不要使电视机长时间处于待机状态。

(3) 通过降低显示屏的亮度可降低电视机使用过程中的能耗。建议您根据家庭收看环境选择低能耗的工作模式。如果您购买的电视机具有背光亮度调整功能，通过降低显示屏的背光亮度可有效降低电视机的能耗。

2. 环保使用期限和有害物质



产品及遥控器上的“环保使用期限”如左图所示。本产品及遥控器的“环保使用期限”为10年，电池等可更换部件环保使用期限可能与产品的环保使用期限不同。只有在本使用说明书所述的正常环境下使用本产品时，“环保使用期限”才有效。

产品中有毒有害物质或元素的名称及含量

部件名称	有毒有害物质或元素					
	铅(Pb)	汞(Hg)	镉(Cd)	六价铬(Cr ⁶⁺)	多溴联苯(PBB)	多溴二苯醚(PBDE)
显示屏	×	○	○	○	○	○
外壳	○	○	○	○	○	○
电路板组件*	×	○	○	○	○	○
电源线及连接线	×	○	○	○	○	○
金属件	○	○	○	○	○	○
包装材料*	○	○	○	○	○	○
遥控器	×	○	○	○	○	○
扬声器	×	○	○	○	○	○
附件*	○	○	○	○	○	○

*：电路板组件包括PCB及构成其的电子元件；包装材料包括包装箱、保利龙等；其它附件包括说明书等；

○：表示该有毒有害物质在该部件所有均质材料中的含量均在 GB/T26572-2011 标准规定的限量要求以下。

×：表示该有毒有害物质至少在该部件的某一均质材料中的含量超出 GB/T26572-2011 标准规定的限量要求。

* 本产品外壳阻燃性能等级低于2级。

3. 产品的回收和再利用

本产品采用有利于资源综合利用和无害化处理的设计方案，在现有技术情况下，尽可能采用了无毒无害（或低毒低害）以及便于回收利用的材料。本公司保证提供符合标准、满足环保要求的可更换部件，产品若需要维修或更换部件请与本公司售后服务部门联系。

产品废弃后，请不要随便丢弃，应送交国家认可有处理资格的企业进行回收处理。若需要了解产品废弃后回收的相关信息请与本公司售后服务部门联系。

4. 关于中国环境标志认证说明

电视机已列入中国环境标志认证，如果您购买的电视机或其包装上具有中国环境标志，说明该产品已经通过了中国环境标志认证。证明该产品不仅质量合格，且与同类产品相比，具有低毒少害、节约能源和资源、易于回收再利用和处置等优势，符合特定的环境保护要求，对生态环境更为有利。您可在环境保护部网站(<http://www.mep.gov.cn>)上浏览到关于环境标志的信息。

此产品通过中国能效标识网备案，能效等级三级。

TCL集团股份有限公司

地址:广东省惠州市仲恺高新技术开发区十九号小区

服务热线:4008-123456

传真:0752-2636307

邮编:516006

版本: A1

产品执行标准号:Q/WP2045

尊敬的客户:如在使用中遇到问题,请拨打TCL全国

统一用户服务热线4008-123456咨询

公司维修服务部地址请咨询4008-123456