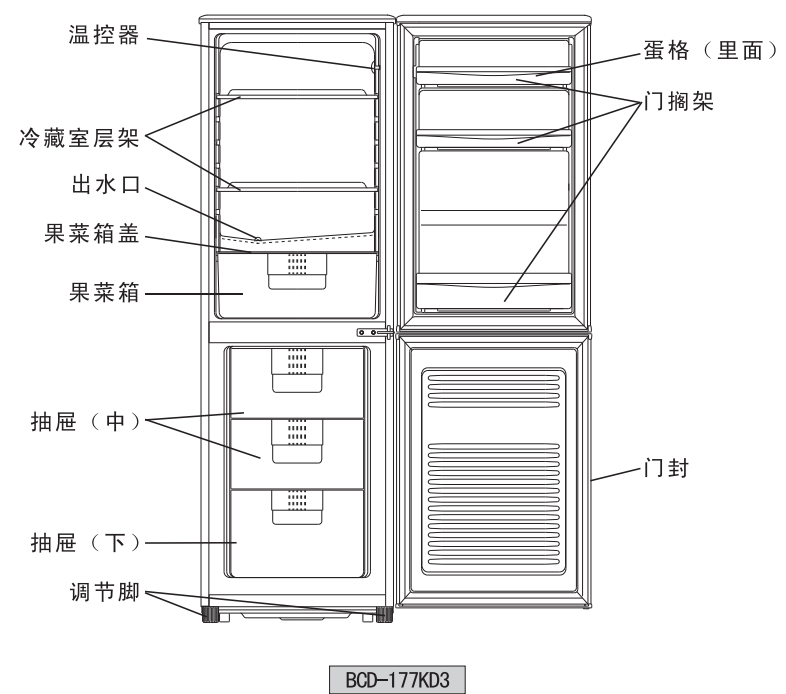


部品名称

由于产品的不断改进，您看到的产品可能与本说明书图示有所不同，但其性能及操作方法不会改变，请放心使用。



装箱单

型号	玻璃层架	果菜盒		冷冻室		门搁架	塑料酒架	移动酒架	还原控制器	冰格	蛋格	说明书	保修卡	合格证
		盒盖	果菜盒	抽屉	层架									
BCD-191K50	3	1	1	/	3	/	4	1	/	1				
BCD-195K50	3	1	1	2	2	/	4	1	/	/				
BCD-118KD3	2	1	1	/	/	1	3	/	/	/				
BCD-119KD3	2	1	1	/	/	1	3	/	/	/	1	2	1	1
BCD-138KD3	2	1	1	/	/	1	3	/	/	/				
BCD-177KD3	2	1	1	/	3	/	3	/	/	/				
BCD-188KD9	3	1	1	/	3	/	4	1	/	1				
BCD-195B15	3	1	1	2	2	/	4	1	/	/				
BCD-199B15	3	1	1	1	3	/	4	1	/	1				

2

执行的国家标准

承蒙您购买TCL电冰箱，谨此致谢。

欢迎您使用TCL电冰箱，我们将竭诚为您提供无忧服务，方便您的居家生活。

我们的产品执行以下国家标准：

- GB/T 8059.2 家用制冷器具 冷藏冷冻箱
- GB4706.1 家用和类似用途电器的安全 第一部分：通用要求
- GB4706.13 家用和类似用途电器的安全 制冷器具、冰淇淋机和制冰机的特殊要求
- GB4343.1 电磁兼容 家用电器、电动工具和类似器具的要求 第1部分：发射
- GB17625.1 电磁兼容 限值 谐波电流发射限值（设备每相输入电流≤16A）
- GB12021.2 家用电冰箱耗电量限定值及能源效率等级
- GB19606 家用和类似用途电器噪声限值

产品特点

- 制冷系统优化设计，耗电更省。
- 采用高效压缩机，制冷量大、可靠性高。
- 噪音小，运转宁静。
- 内藏式冷凝器，内置式感温头，仿生型控制器，操作方便。
- 制冷性能优秀，实用、实惠。

如果您购买的产品是改进型产品，可能与说明书不完全一致，但不会改变性能及使用方法，敬请放心使用。

1

安全指南

警告

- 该产品制冷剂为R600G，使用时请远离易燃易爆物品，安放地点必须通风良好；放置冰箱时请拆离泡沫底座。
- 冰箱故障时，请通知我公司专业人员维修，严禁私自拆卸，以免折断制冷回路。
- 冰箱发泡层、制冷剂废弃物必须按国家相关要求回收，严禁随意丢弃。
- 禁止使电源线被冰箱或其它重物挤压，也不要使电源线过分的弯曲（电线破损或者剥落可能导致起火或触电）。
- 冰箱使用时，请配用单独的电源，并配备10A的保险丝。
- 禁止使多个电器共用同一个插座（容易造成过热起火，冰箱必须使用接地电源）。
- 禁止用湿手碰电源线或插头（可能会造成短路触电）。
- 禁止使用易损坏的电源线和插头（容易导致起火，触电等伤害）。
- 冰箱使用前，确保电源已接地，检查插座是否有地线。
- 拔插头时禁止用手拉电源线，应直接拔电源线插头以进行断电。
- 禁止在冰箱里储存对温度要求的特别严格的物品，如：药品，研究标本等；禁止在食品储藏室内使用电器。
- 不得使用机械设备或其他方式加速除霜过程。
- 禁止把手指或手插入冰箱底部，尤其是冰箱后底部（可能被一些尖锐的东西扎伤）。
- 特别提示：根据国家相关的废旧家电及电子产品回收处理管理条例规定，消费者应将废旧冰箱交给家电经销商、或售后服务机构、或回收企业，不得擅自丢弃和拆解。处理过程要符合国家环境保护、劳动安全和人员健康的要求。

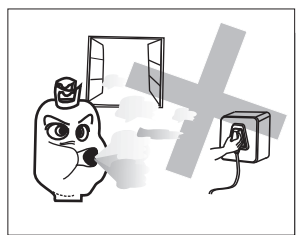
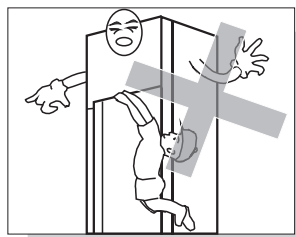
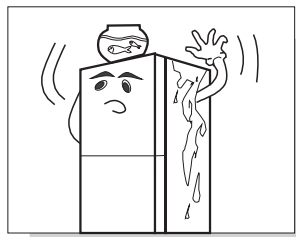
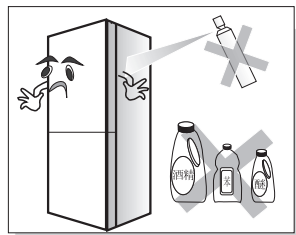
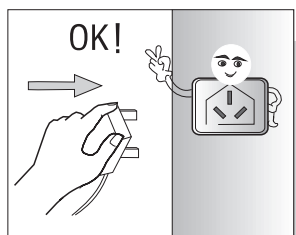
当心

- 发现电源线损坏或被切断，请立即联系服务部门。
- 冰箱长时间不用时请拔下插头。
- 禁止用湿的手触碰冷冻室的食物尤其是潮湿的金属容器（可能被冻伤）。
- 食物在冰箱储存时间过长，也可能导致腐败。
- 禁止在冷冻室放置玻璃容器（玻璃容器可能被冻裂）。
- 至少需要两个人搬运冰箱，一个人负责抬起冰箱后背的顶部，另一个负责底部（如果一部分被卡住，将非常危险，并且容易造成事故）。
- 移动冰箱时下面的转轮可能损坏和划伤地板。当你需要远离移动冰箱时，冰箱内附件都用胶带固定，否则附件可能因互相撞击而损坏。

3

安全注意事项

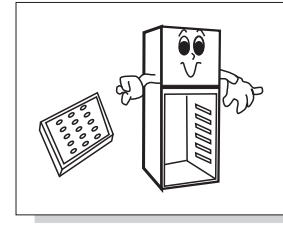
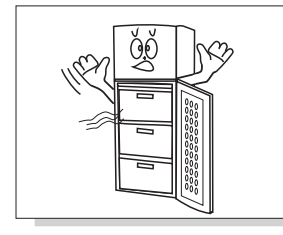
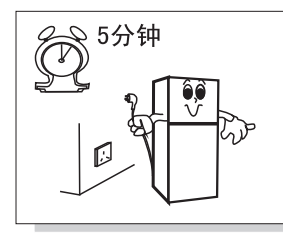
- 冰箱使用的电源必须与铭牌上标定的电源一致，并采用标准三孔插座（10A以上）；插座必须接地。
- 严禁随意拆卸、改造冰箱；修理必须由专业人员进行。
- 易挥发易燃的喷雾器容易引起火灾，要远离冰箱。电冰箱内严禁放入易燃易爆和易挥发的物品，以及腐蚀性的酸碱等。
- 禁止使冰箱体遇水；切勿将装有水的容器放在冰箱上，一旦打碎，则会影响冰箱电气绝缘性能，导致触电或火灾。
- 不要将玻璃瓶装液体饮料或食物放进冷冻室，以免破裂。
- 不要用湿手触摸冷冻室内的容器和食物，有冻伤手的危险。
- 吊在门上或骑在拉开的门上，可能导致冰箱倾倒及冰箱内物品倾出等危险，小孩要特别注意。
- 易燃气体泄漏时，关闭易燃气体泄漏的阀门，开窗排换空气。
- 不要拔或插冰箱等电器件的电源插头以及转动温控旋钮。



4

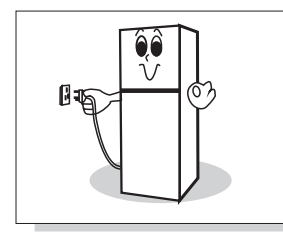
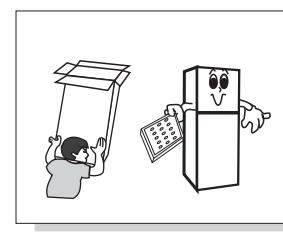
安全注意事项

- 电源断电后，需等候5分钟以上才可通电，以免损坏压缩机。
- 使用过程中，如发现带电、异常声响、气味、冒烟等异常现象时，请切断电源停止使用，并及时与本公司售后服务部门联系。
- 避免长时间开门或过于频繁的开关门，以免降低整机效率，增加运转时的负荷。
- 废弃的冰箱应首先拆掉门封条，然后去掉铰链，将门体拆除，以防止小孩入内而发生意外。（请注意废物回收）



冰箱使用前

- 拆除所有包装组件，特别是易燃的包装底托。
 - 用温湿抹布将冰箱内外擦干净（温水中可加入中性洗涤剂）。
 - 冰箱安放调平、清洁完毕后，先不要接通电源，让冰箱静置，约1小时后，可插上电源插头，待冰箱冷却2~3小时后即可存放食物。
- 注意：开机前必须仔细阅读本说明书，关闭冷冻室门之前，应先关好抽屉。



5

使用说明书

1. 产品执行标准及特点
2. 部品名称与装箱单
3. 安全指南
4. 安全注意事项
5. 冰箱使用前
6. 悬挂式移动酒架与附件及拆装方法
7. 初次使用时
8. 冰箱的使用要领与温度调节
9. 冰箱的放置
10. 食物储藏方法
11. 维护保养与照明灯更换
12. 故障判定与非故障现象
13. 售后服务、电路图与技术参数
14. 环保信息提示

BCD-191K50
BCD-195K50
BCD-195B15
BCD-199B15

BCD-118KD3
BCD-119KD3
BCD-138KD3
BCD-177KD3
BCD-188KD9

- 在接通电源之前，请先完整阅读本说明书，并妥善保留以供参考。
- 因为本公司产品不断改进，如有变动，恕不另行通知。

TCL集团股份有限公司
广东省惠州市仲恺高新技术开发区
十九号小区
邮编：516006

TCL CORPORATION
District 19
Zhongkai Hi-tech Development Zone Huizhou
Guangdong 516006, P.R.China

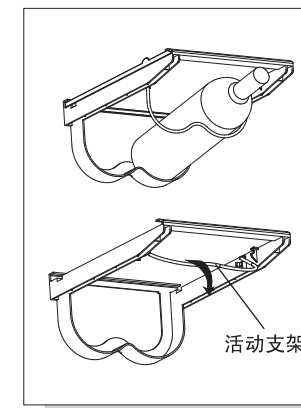
www.tcl.com
SM-TCL18-A

创意感动生活
The Creative Life

TCL

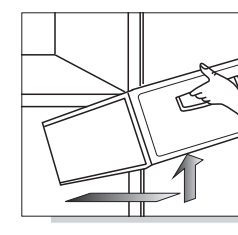
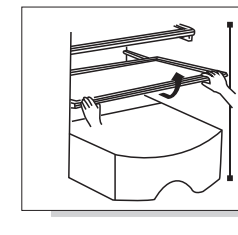
悬挂式移动酒架

- 放下活动支架，支架上可放置两个酒瓶；不放酒瓶时，可将活动支架收起。
- 注意：搬动冰箱或移动悬挂式酒架时，应先取出酒架上酒瓶，以免脱落砸伤。



附件及拆装方法

- 冷藏室搁架：搁架高低可调，方便储存各种体积的物品。向外拉出轻轻取出。
 - 果菜盒：用于储存蔬菜、水果等。向外拉动取出。
 - 冷冻室抽屉：用于分门别类储存肉类、鱼类等需较长时间保存的食品。向外拉出轻轻取出。
- 注：取出抽屉使用，可达到相同效果，但我们推荐用户将食品放入抽屉内冷冻和储存。为免食用时难于分割，建议大块肉类分割成小块放入。需快速冷冻的食品尽量均匀分布，冻结后再集中储存。
- 物架及瓶架：用于储存鸡蛋、各类瓶装饮品及其它零碎物品。轻轻向上抬高后取出。
- 注意：搁架在拆卸时，不要强行拉出，以免损坏冰箱。



6

· 正确放置

- 防震：
 - 请将冰箱放在震动较小或受震动影响较小的地方。地震多发地的用户，将冰箱固定在墙壁或柱子旁，冰箱倒下往会造成事故。
- 在周围留适当的空隙：
 - 一周周围空间过小，或在顶部、紧贴侧面放置物品，或在侧面粘贴，都会妨碍冰箱的散热，从而造成不必要的电能浪费；
 - 一背面与墙壁接触会导致振动和噪声；
 - 一若空隙过小，冰箱散热会烫坏墙及其他物品。

· 隔热防潮

- 一热气、阳光直射将严重影响制冷，从而导致电能浪费；
 - 一许多故障(如电器故障)是由于潮湿造成的。
 - 一调节冰箱前部的调节脚，使冰箱水平放置，如果冰箱放置不水平，会使冰箱产生震动和噪声。
- 注意：
- 一若在地毯等软物上放置，请在冰箱下加一块垫板，否则冰箱容易翻倒，造成人员受伤；
 - 一请务必使用带地线的三孔插座，否则容易造成触电；
 - 一勿将冰箱置于有水或潮湿的地方。



· 除霜

- 冷藏室除霜
 - 如果发现冷藏室背部有较厚的霜层，影响到制冷效果时，需除霜。须先将温控旋钮调至“0”档，待霜化完后，再将温控旋钮调回原状态。
- 冷冻室除霜
 - 如发现冷冻室蒸发器上的霜层较厚时，需除霜。先拔掉冰箱电源插头断电，然后取出冷冻室内的抽屉，并一直打开冰箱门，待霜自动化完后，用干净的干布拭去蒸发器上、门胆以及抽屉上的水份，再将抽屉放回冷冻室内，除霜完毕。

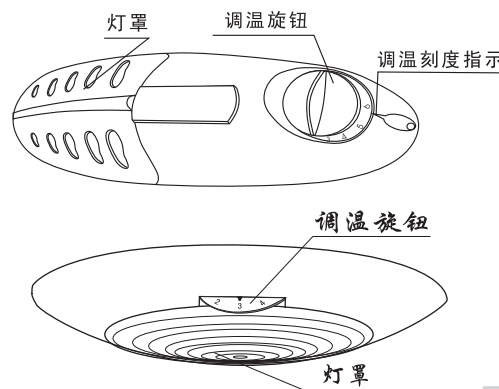
注意：

1. 切勿使用金属工具除霜，以免损坏电冰箱。
2. 不得使用电加热器对电冰箱除霜。

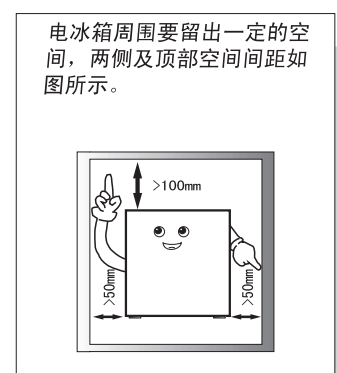
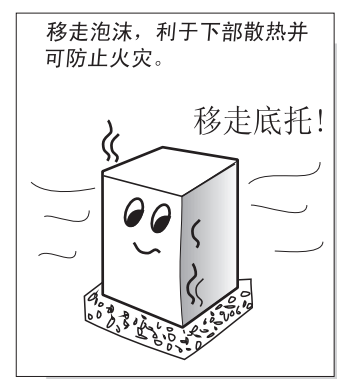
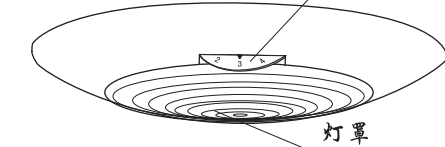
温度调节

- 冰箱内的温度由安装在冷藏室的温控器控制，共设有0, 1, 2, 7共8个档位。
- 当温控旋钮在0~7旋转时，箱内温度逐渐降低；反之，箱内温度就相应逐渐升高；
- “0”档位为强制停机点，除霜时将旋钮调节至“0”档；
- 用户根据使用冰箱时的环境和所储藏食品具体情况，温控器旋钮置于不同的档位上；
- 温度调节旋钮置于不同档位时，箱内温度将会不同，同时耗电量也将有一定的差别；
- 综合考虑保鲜效果及能耗，建议通常将温控器旋钮置于“3-4”档。

BCD-118KD3、BCD-119KD3、BCD-138KD3、BCD-177KD3



BCD-191K50、BCD-195K50、BCD-188KD9、BCD-195B15、BCD-199B15



冷藏室 (0℃~10℃)

- 冷藏室主要用于储存短期保存的食品。
- 牛奶、蛋类及瓶装饮料可放在冷藏室内保鲜。
- 蔬菜、瓜果类食品应放入果菜盒内，以防水分流失。
- 熟食须用保鲜袋包装好后放于冰箱，以免背部结霜及增加能耗。

微冻室

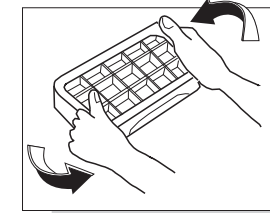
- 产品：BCD-195K50、BCD-195B15的微冻室分上下两个抽屉，上抽屉内存放的食物无需解冻，容易切割；下抽屉可用于储存肉类食物，储存时间在1~2周为宜。
- 产品：BCD-199B15的微冻室可用于存储新鲜鱼类、肉类食物，储存时间在2~3天为宜；内存食物无需解冻，容易切割；
- 勿将装有液体的玻璃容器或密封容器存放于该室内，以免冷冻炸裂的危险。

冷冻室 (-18℃以下)

- 冷冻室用于长时间的储存食品。
- 鱼、肉类食品若需冷冻，须将其分割并用保鲜袋分开包装后均匀置于冷冻抽屉内。
- 勿将装有液体的玻璃容器或密封容器存放于冷冻室内，以免冷冻炸裂的危险。
- 不可将蔬菜瓜果类放入冷冻室，以避免冻伤。
- 新鲜食品储存时不宜和已冷冻食品存放在一起。
- 小抽屉不宜存放冰棍、奶棒、冰激凌等需要深度冷冻的食物。（限产品：BCD-199B15）

制冰

向制冰盒内注入五分之四容量的凉开水，置于冷冻室，待冰盒中的水结成实冰，只需轻轻扭动冰盒，即可使冰块与冰盒分离。但切勿折弯冰盒，以免冰盒断裂。分离冰块时，最好用洁净的干布包住冰盒，以免冻伤手指。



维修保养

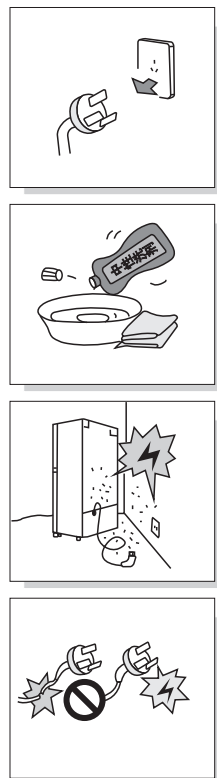
建议每月维护、保养箱内一次：

- 拔出电源插头，以防触电；
- 沾有油污等脏物时用湿布或中性洗涤剂(洗洁精)擦去，然后将洗涤剂完全擦去；
- 勿用碱性洗洁精、肥皂粉、汽油酒精、滑石粉等物品，否则会损坏涂覆面或塑料；
- 定期进行冰箱背后、地面的灰尘清理，以保持冰箱的清洁。

维护、保养后的检查：

- 电源线及插头有无破损；
- 电源插头上有无灰尘；
- 电源插头有无异常发热；
- 插座是否有松动；
- 插头是否完全插入。

注意：若电源线及插头有破损或积灰尘会导致触电或火灾；拔出电源插头后必须等5分钟方可插上；勿将手伸入冰箱下面，以防受伤。



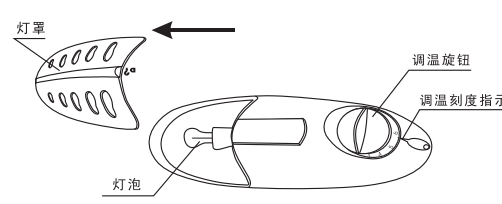
照明灯更换

对于型号为：BCD-118KD3、BCD-119KD3、BCD-138KD3、BCD-177KD3

更换灯泡(照明灯参数：220~240V/10W)

1. 拔下电源插头；
2. 沿箭头方向取下吸顶灯盖；
3. 拧下坏灯泡，装上新灯泡；
4. 装回灯盖。

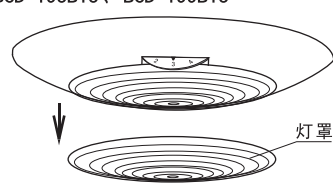
注意：切勿使用功率大于10W的灯泡。



对于型号为：BCD-191K50、BCD-195K50、BCD-188KD9、BCD-195B15、BCD-199B15

更换灯泡(照明灯为LED灯，功率为1W)

1. 拔下电源插头；
2. 沿箭头方向取下吸顶灯盖；
3. 拆下2个固定螺钉，然后更换LED灯组件；
4. 装回吸顶灯盖。



故障判定

在要求维修之前，请检查以下项目：

故障	查看	操作
冰箱不工作 制冷效果差	1. 电源是否接通。 2. 冰箱是否受日光直射或附近有热源。 3. 冰箱周围是否有散热空间。	1. 接通电源。 2. 将冰箱移至没有阳光直射和热源的地方。 3. 冰箱离墙留有足够的空间。
冷藏室食物结冰	1. 温度的设定是否过低。 2. 含水量较多的食物是否太靠近后壁。	1. 将温度设置适当调高。 2. 将水分多的食物移至搁架靠近门的一边。
冰箱内有异常声响	1. 冰箱底部是否平稳。 2. 冰箱周围是否离墙太近。 3. 冰箱是否碰到其它物体。	1. 调节底部调节脚，使冰箱放置平稳。 2. 冰箱周围留有足够的空间。 3. 将障碍物移走。
冰箱内有异味	1. 食品是否密封保存。 2. 冰箱是否清洁。 3. 食品是否储存过久。	1. 将食品密封保存。 2. 定期清洁冰箱。 3. 不要将食品储存过久。

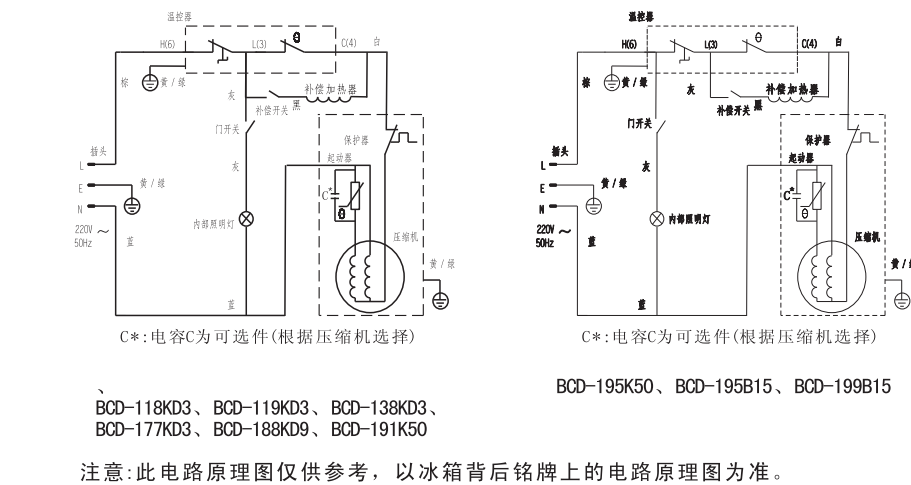
非故障现象

现象	原因
冰箱两侧和箱体前口部发热或烫热	—冰箱管道(冷凝器、防露管)放在箱体两侧和前部，进行散热和防止凝露。
门太紧，不易打开	—关门后再立即打开，比较费力，这是由于热空气进入冰箱遇冷收缩产生压力差，过会开门就容易打开。
冰箱内有流水声	—当压缩机启动或停止时，冰箱管道内制冷剂会产生这种声音。 —化霜后产生的水也会引起这种声音。
冰箱内有“咔”声或滴答声	—箱体发生收缩和膨胀时会产生这种声音。 —当箱内变冷或门被打开时会产生这种声音。
嗡嗡声或蜂鸣声	—压缩机运行时可能会产生这种声音。(当冰箱没有被调平时，这种声音会更大)
冷冻室冰箱门表面或食物表面有凝露或结霜现象	—冰箱四周温度或湿度高。 —门打开过久。 —食物水分过多没有被密封或包裹。
内置式灯表面有凝露	—灯泡点亮后发热，门被打开过久，由于温差，灯盒上会有凝露现象。
箱体表面有凝露	—冰箱周围湿度过大，空气中的水分会聚集箱体形成凝露。

售后服务

- ① 使用中发生故障后拔掉电源插头，停止使用，请及时与购机商或 TCL 特约维修网点联系。
- ② 在保修期内请带上购机发票和产品保修证书，TCL将为您提供热情的服务。

电路图



技术参数

名称/型号	气候保护类别	有效容积(L)			额定电压/频率	照明灯功率(W)	耗电量(LWh/24h)	能效等级	冷冻能力(kg/24h)	制冷剂	噪声[dB(A)]	重量(kg)	外形尺寸(宽X深X高)(mm)			
		总容积	冷藏室	冷冻室												
BCD-191K50	SN, N, ST	191	136	55	~220V / 50Hz	1	0.46	2.5	R600a	72	39.5	50	545X565X1550			
BCD-195K50		195	115	40										40	53	495X565X1590
BCD-118KD3		118	89	29										17	30	475X525X1159
BCD-119KD3		119	90	29										17	30	475X525X1159
BCD-138KD3		138	103	35										17	37	475X525X1295
BCD-177KD3		177	117	60										17	46	495X580X1426
BCD-188KD9		188	133	55		17	50	545X565X1550								
BCD-195B15		195	115	40		40	60	524X580X1590								
BCD-199B15		199	129	48		22	65	574X615X1655								

注:由于正常的性能优化改进,表内参数可能会有所变化,恕不另行通知,请以冰箱所贴铭牌数据为准。

环保信息提示

1) 产品中可能包含的有毒有害物质的名称及含量

零部件名称	有毒有害物质					
	铅(Pb)	汞(Hg)	镉(Cd)	六价铬(Cr(VI))	多溴联苯(PBB)	多溴二苯醚(PBDE)
压缩机组件	×	○	○	○	○	○
温控器	×	○	○	○	○	○
LED灯	×	○	○	○	○	○
带插头电源线	×	○	○	○	○	○
门框条(玻璃门)	×	○	○	○	○	○

○: 表示该有毒有害物质在该部件所有均质材料中的含量均在SJ/T11363 标准规定的限量值以下。
×: 表示该有毒有害物质在该部件的某一均质材料中的含量高于SJ/T11363标准规定的限量值。

2) 回收利用

为了综合利用资源，保护环境，保障人体健康，废弃的电冰箱请送到当地销售商、维修点或其它回收点(站)集中回收处理。